



### 3.2. Путь к объекту от ближайшей остановки пассажирского транспорта:

3.2.1 расстояние до объекта от остановки транспорта 250 м

3.2.2 время движения (пешком) 5 мин

3.2.3 наличие выделенного от проезжей части пешеходного пути да,

3.2.4 Перекрестки: нерегулируемые; регулируемые, со звуковой сигнализацией, таймером;

3.2.5 Информация на пути следования к объекту: акустическая, тактильная, визуальная; да

3.2.6 Перепады высоты на пути: да, (бордюры, уклоны, ямы)

Их обустройство для инвалидов на коляске: нет

### 3.3. Организация доступности объекта для инвалидов – форма обслуживания

№ п/п	Категория инвалидов (вид нарушения)	Вариант организации доступности объекта (формы обслуживания)*
1.	Все категории инвалидов и МГН	ВНД
<i>в том числе инвалиды:</i>		
2	передвигающиеся на креслах-колясках	ВНД
3	с нарушениями опорно-двигательного аппарата	ВНД
4	с нарушениями зрения	ВНД
5	с нарушениями слуха	ВНД
6	с нарушениями умственного развития	ДУ

\* - указывается один из вариантов: «А», «Б», «ДУ», «ВНД»

### 3.4. Состояние доступности основных структурно-функциональных зон

№ п/п	Основные структурно-функциональные зоны	Состояние доступности, в том числе для основных категорий инвалидов**	Приложение	
			№ на плане	№ фото
1	Территория, прилегающая к зданию (участок)	ДУ-И (о,с,г,у)		1,2,3
2	Вход (входы) в здание	ДУ-И (г,у)		4,6,7
3	Путь (пути) движения внутри здания (в т.ч. пути эвакуации)	ВНД		5,8,10,11,14
4	Зона целевого назначения здания	ВНД		15,16,17

	(целевого посещения объекта) – кабинетная форма обслуживания			
5	Санитарно-гигиенические помещения	ВНД		12,13
6	Система информации и связи (на всех зонах)	ВНД	-	-

\*\* Указывается: ДП-В - доступно полностью всем; ДП-И (к, о, с, г, у) – доступно полностью избирательно (указать категории инвалидов); ДЧ-В - доступно частично всем; ДЧ-И (к, о, с, г, у) – доступно частично избирательно (указать категории инвалидов); ДУ-В - доступно условно всем, ДУ-И (к, о, с, г, у) – доступно условно избирательно (указать категории инвалидов); ВНД-В – временно недоступно всем, ВНД-И (к, о, с, г, у) – временно недоступно избирательно (указать категории инвалидов)

### 3.5. ИТОГОВОЕ ЗАКЛЮЧЕНИЕ о состоянии доступности ОСИ:

Объект признан временно недоступным для всех категорий инвалидов. Для обеспечения условной доступности объекта для инвалидов с нарушениями слуха рекомендуется обеспечить размещение визуальной информации на входе на территорию, в здание и организацию сурдоперевода при оказании услуг. Наличие информации на всех зонах, в том числе на ясном языке обеспечить полную доступность для инвалидов с умственными нарушениями. Организация ситуационной помощи на входе, путях движения и зоне оказания услуг с согласованием отклонений от нормативных требований некоторых элементов с представителем потребителя (ВОИ) позволит добиться условной доступности для инвалидов, передвигающихся на креслах-колясках. Для инвалидов с иными нарушениями опорно-двигательного аппарата можно добиться полной доступности объекта при условии ремонта покрытия на территории, обустройства входного узла (ремонт напольного покрытия с заменой водосборной решетки, поручней), приведения в соответствие с нормативными требованиями системы визуальной информации и дублирующей акустической на всех зонах, а также обустройства санитарно-гигиенического помещения (туалета). Для решения вопросов доступности объекта для инвалидов с нарушениями зрения может решаться на первом этапе путём оказания ситуационной помощи на всех зонах, что обеспечит условную доступность. При комплексном развитии системы информации на объекте с использованием контрастных и тактильных направляющих на всех путях движения, дублировании основной информации рельефно-точечным шрифтом и акустической информацией может быть достигнута полная доступность объекта для граждан с нарушениями зрения.

## 4. Управленческое решение

### 4.1. Рекомендации по адаптации основных структурных элементов объекта:

№ п/п	Основные структурно-функциональные зоны объекта	Рекомендации по адаптации объекта (вид работы)*
1	Территория, прилегающая к зданию (участок)	Вход на территорию следует оборудовать доступными для МГН элементами информации об объекте. Устройство асфальтового покрытия. Установка бордюров, установка визуальной и тактильной информации, тактильных направляющих. Оборудовать места для личного автотранспорта инвалидов, обозначить место знаком «Инвалид», обустройство зон отдыха

2	Вход (входы) в здание	Установить нескользящее покрытие. Реконструкция входных площадок. Установка поручней. Контрастная окраска первых и последних ступеней. Замена входных дверей. Установить опознавательные символы на входных дверях. Установить кнопку вызова персонала обратной связи.. Обеспечить информирование об объекте.(Мнемосхема) Установить твердое напольное покрытие.
3	Путь (пути) движения внутри здания (в т.ч. пути эвакуации)	Обозначить зоны «возможной опасности». Установить тактильные предупреждающие на полу Оборудовать участки пола тактильными предупреждающими и окрасить поверхность в соответствии с ГОСТ Р 12.4.026. Обозначить зоны «возможной опасности». Предусмотреть устройства для предотвращения соскальзывания ноги или трости. Оборудовать тактильные напольные указатели перед лестницами. Устранить перепад высоты порогов на дверных коробках Разместить на стенах путей эвакуации тактильные знаки контрастного цвета указывающие направление к эвакуационному выходу в соответствии с ГОСТ Р 12.4.026. Подключить к существующей визуальной системе оповещения о пожаре (световые сигнализаторы «ВЫХОД») дублирующую световую сигнализацию (сигнальная лампа)
4	Зона целевого назначения здания (целевого посещения объекта)	Закупить и установить визуальные, тактические и акустические средства
5	Санитарно-гигиенические помещения	Реконструкция санитарной комнаты, с расширением проемов, с установкой поручней, кнопки вызова персонала
6	Система информации на объекте (на всех зонах)	Нанести символы доступности в соответствии с требованиями СП 59.13330.12. расположить визуальную информацию на контрастном фоне с размерами знаков, соответствующими расстоянию рассматривания на высоте не менее 1,5 м от уровня пола. Установить системы средств информации и сигнализации об опасности. Оборудовать радиотрансляцией. Разместить тактильную полосу направления движения, состоящую из нескольких параллельных прямых полос при движении прямо. Разместить на стенах путей эвакуации тактильные знаки контрастного цвета, указывающие
7	Пути движения к объекту (от остановки транспорта)	Капитальный ремонт по благоустройству территории
8.	Все зоны и участки	

\*- указывается один из вариантов (видов работ): не нуждается; ремонт (текущий, капитальный); индивидуальное решение с ТСП; технические решения невозможны – организация альтернативной формы обслуживания

4.2. Период проведения работ: до 2050 года

в рамках исполнения: Постановления администрации городского округа «Воркута» от 14.10.2016 № 1675 «Об утверждении плана мероприятий муниципального образования городского округа «Воркута» («дорожной карты») «Повышение значений показателей доступности для инвалидов объектов и услуг в установленных сферах деятельности на 2016-2050 годы»

*(указывается наименование документа: программы, плана)*

4.3 Ожидаемый результат (по состоянию доступности) после выполнения работ по адаптации ДПВ (доступно полностью всем)

4.4. Для принятия решения требуется, не требуется *(нужное подчеркнуть)*:

4.4.1. согласование на Комиссии Администрация муниципального образования городского округа «Воркута

*(наименование Комиссии по координации деятельности в сфере обеспечения доступной среды жизнедеятельности для инвалидов и других МГН)*

4.4.2. согласование работ с надзорными органами *(в сфере проектирования и строительства, архитектуры, охраны памятников, другое - указать)* отделом архитектуры и градостроительства управления архитектуры администрации МОГО «Воркута»

4.4.3. техническая экспертиза; разработка проектно-сметной документации;

4.4.4. согласование с вышестоящей организацией (собственником объекта) МО ГО «Воркута»

4.4.5. согласование с общественными организациями инвалидов Воркутинское общество инвалидов;

4.4.6. другое обеспечение финансирования.

Имеется заключение уполномоченной организации о состоянии доступности объекта *(наименование документа и выдавшей его организации, дата)*, прилагается \_\_\_\_\_

4.5. Информация может быть размещена (обновлена) на Карте доступности субъекта Российской Федерации <http://zhit-vmeste.ru>  
*(наименование сайта, портала)*

## 5. Особые отметки

### ПРИЛОЖЕНИЯ:

Результаты обследования:

- |  |                 |
|--|-----------------|
| 1. Территории, прилегающей к объекту       | на <u>  </u> л. |
| 2. Входа (входов) в здание                 | на <u>  </u> л. |
| 3. Путей движения внутри здания            | на <u>  </u> л. |
| 4. Зоны целевого назначения объекта        | на <u>  </u> л. |
| 5. Санитарно-гигиенических помещений       | на <u>  </u> л. |
| 6. Системы информации (и связи) на объекте | на <u>  </u> л. |

Результаты фотофиксации на объекте на    л.

Поэтажные планы, паспорт БТ: на    л.

Другое (в том числе дополнительная информация о путях движения к объекту) \_\_\_\_\_

Руководитель  
рабочей группы

Директор Маточкина Е.Н.  
(Должность, Ф.И.О.)

\_\_\_\_\_  
(Подпись)

Члены рабочей группы Зам. директора Прозоров Д.В. \_\_\_\_\_  
(Должность, Ф.И.О.) (Подпись)  
Специалист по охране труда Пологова В.В. \_\_\_\_\_  
(Должность, Ф.И.О.) (Подпись)

В том числе:  
представители общественных  
организаций инвалидов Председатель ВГО КРО «ВОИ» Черниченко И.В. \_\_\_\_\_  
(Должность, Ф.И.О.) (Подпись)

представитель архитектурно-  
строительной организации главный архитектор Иващенко В.В. \_\_\_\_\_  
(Должность, Ф.И.О.) (Подпись)

Управленческое решение согласовано «\_\_\_» \_\_\_\_\_ 20\_\_ г. (протокол №\_\_\_\_) Комиссией  
(название). \_\_\_\_\_

**I. Результаты обследования:  
1. Территории, прилегающей к зданию (участка)**

МОУ «СОШ № 39 им. Г.А. Чернова» г. Воркуты, г. Воркута, ул. Тиманская 6А

Наименование объекта, адрес

№ п/п	Наименование функционального-планировочного элемента	Наличие элемента		Выявленные нарушения и замечания		Работы по адаптации объектов		
		есть/нет	№ на плане	№ фото	Содержание	Значимо для инвалида (категория)	Содержание	Виды работ
1.1	Вход (входы) на территорию	есть		1,2,3	Не предусмотрены условия беспрепятственного, безопасного и удобного передвижения МГН по участку к доступному входу в здание с учетом требований СП 59.13330	к,о,с,г,у	Вход на территорию следует оборудовать доступными для МГН элементами информации об объекте.	Капитальный ремонт
1.2	Путь (пути) движения на территории	есть		1,2,3	Отсутствует оборудованный съезд к зданию школы, дорожное покрытие к школе изношено, имеются неровности, ямы, а также беспрепятственное и удобное передвижение МГН по территории к зданию школы, не имеется информационной поддержке на всех путях движения МГН к зданию школы.	к,о,с,г,у	Рекомендации для администрации МО ГО «Воркута» - необходимо произвести ремонт дорожного полотна на пути к школе и на территории школы, установить бордюры, парковку, выделить места отдыха с установкой скамеек и света, а зимой как социально значимый объект, необходимо очищать от снежных заносов, установить тактильные и визуальные обозначения на пути движения МГН к зданию школы.	Капитальный ремонт
1.3	Лестница (наружная)	есть	-	2,3	Ступени имеют сколы и неровности, нет контрастной окраски	о,с,г,у	Произвести ремонт лестницы с установкой поручней	

1.4	Пандус (наружный)	есть	-	17,21	-	-	Капитальный ремонт	
1.5	Автостоянка и парковка	есть	-	-	-	к,о,с	Оборудовать места для личного автотранспорта инвалидов, обозначить место знаком «Инвалид». Установить знак на стене здания Капитальный ремонт	
	ОБЩИЕ требования к зоне	-	<p>В проектной документации должны быть предусмотрены условия беспрепятственного, безопасного и удобного передвижения МГН по участку к доступному входу в здание с учетом требований <a href="#">СП 42.13330</a>. Эти пути должны стыковаться с внешними по отношению к участку транспортными и пешеходными коммуникациями, специализированными парковочными местами, остановками общественного транспорта.</p> <p>4.2.1 На индивидуальных автостоянках на участке около или внутри зданий учреждений обслуживания следует выделять 10% мест (но не менее одного места) для транспорта инвалидов. Выделяемые места должны обозначаться знаками, принятыми <a href="#">ГОСТ Р 52289</a> и <a href="#">ПДД</a> на поверхности покрытия стоянки и продублированы знаком на вертикальной поверхности (стене, столбе, стойке и т.п.) в соответствии с <a href="#">ГОСТ 12.4.026</a>, расположенным на высоте не менее 1,5 м.</p> <p>4.2.2 Места для личного автотранспорта инвалидов желательно размещать вблизи входа в предприятие или в учреждение, доступного для инвалидов, но не далее 50 м, от входа в жилое здание - не далее 100 м.</p> <p>Площадки для остановки специализированных средств общественного транспорта, перевозящих только инвалидов (социальное такси), следует предусматривать на расстоянии не далее 100 м от входов в общественные здания.</p> <p>4.1.11 Покрытие пешеходных дорожек, тротуаров и пандусов должно быть из твердых материалов, ровным, шероховатым, без зазоров, не создающим вибрацию при движении, а также предотвращающим скольжение, т.е. сохраняющим крепкое сцепление подошвы обуви, опор вспомогательных средств хождения и колес кресла-коляски при сырости и снеге.</p>					

## II. Заключение по зоне:

Наименование структурно-функциональной зоны	Состояние доступности* (к пункту 3.4 Акта обследования ОСИ)	Приложение		Рекомендации по адаптации (вид работы)** к пункту 4.1 Акта обследования ОСИ
		№ на плане	№ фото	
Территория, прилегающая к зданию	ВНД		1,2,3,17,21	капитальный ремонт.

\* указывается: ДП-В - доступно полностью всем; ДП-И (К, О, С, Г, У) – доступно полностью избирательно (указать категории инвалидов); ДЧ-В - доступно частично всем; ДЧ-И (К, О, С, Г, У) – доступно частично избирательно (указать категории инвалидов); ДУ - доступно условно, ВНД - недоступно

\*\*указывается один из вариантов: не нуждается; ремонт (текущий, капитальный); индивидуальное решение с ТСР; технические решения невозможны – организация альтернативной формы обслуживания



**I. Результаты обследования:  
2. Вход в здание № 1**

МОУ «СОШ № 39 им. Г.А. Чернова» г. Воркуты, г. Воркута, ул. Тиманская 6А  
наименование объекта, адрес

№ п/п	Наименование функционально-планировочного элемента	Наличие элемента			Выявленные нарушения и замечания		Работы по адаптации объектов	
		есть/нет	№ на плане	№ фото	Содержание	Значимо для инвалида (категория)	Содержание	Виды работ
2.1	Лестница (наружная)	есть	--	2,3,7	Ступени имеют сколы и неровности, нет контрастной окраски	о,с,г,у	Произвести ремонт лестницы с установкой поручней	Текущий ремонт
2.2	Пандус (наружный)	есть		17,21	Имеется ненормированный пандус, без соответствующих поручней, без противоскользящего покрытия, уклон более 5%. Отсутствует кнопка вызова персонала с двухсторонней связью.	к,о	Произвести реконструкцию пандуса, с установкой поручней, противоскользящего покрытия. Установить кнопку вызова персонала с обратной связью.	Капитальный ремонт
2.3	Входная площадка (перед дверью)	есть		7,8	Размеры входной площадки с пандусом не соответствуют СП 59.13330. Поверхности покрытий входных площадок должны быть твердыми, не допускать скольжения при намокании (противоскользящие). Отсутствуют поручни.	к,о,с,г,у	Установить нескользящее покрытие. Реконструкция входных площадок.	Капитальный ремонт
2.4	Дверь (входная)	есть		6	Входные двери не имеют хорошо опознаваемого символа, указывающего на их доступность. Отсутствует кнопка вызова персонала с двухсторонней связью. Отсутствует визуальная, тактильная и	к, о, с, у	Замена дверного полотна. Установить опознавательные символы на входных дверях. Кнопку вызова	Капитальный ремонт

2.5	Тамбур	есть		акустическая информация об учреждении. Нет поручней. Нет обозначения опасности в виде желтого знака. Ручки дверей должны быть контрастного цвета (отличаться от полотна двери)	к, о,	персонала перенести на другую дверь. Обеспечить информирование об объекте.	Капитальный ремонт
			4	Отсутствует твердое напольное покрытие, не допускающее скольжение при намокании в тамбуре		Установить твердое напольное покрытие	
<p>СП 59.13330.2012.</p> <p>5.1.1. В здании должен быть как минимум один вход, доступный для МГН. Наружные лестницы и пандусы должны иметь поручни с учетом технических требований к опорным стационарным устройствам по ГОСТ Р 51261. При ширине лестниц на основных входах в здание 4,0 м и более следует дополнительно предусматривать разделительные поручни.</p> <p>5.1.3. Входная площадка при входах, доступных МГН, должна иметь: навес. Размеры входной площадки при открывании полотна дверей наружу должны быть не менее 1,4 x 2,0 м или 1,5 x 1,85 м. Размеры входной площадки с пандусом не менее 2,2 x 2,2 м.</p> <p>Поверхности покрытий входных площадок и тамбуров должны быть твердыми, не допускать скольжения при намокании и иметь поперечный уклон в пределах 1 — 2%.</p> <p>5.1.4. При проектировании реконструируемых, подлежащих капитальному ремонту и приспособляемых существующих зданий и сооружений ширина входных дверей принимается от 0,9 до 1,2 м. В полотнах наружных дверей, доступных для МГН, следует предусматривать смотровые панели, заполненные прозрачным и ударопрочным материалом, нижняя часть которых должна располагаться в пределах от 0,5 до 1,2 м от уровня пола. Высота каждого элемента порога не должна превышать 0,014 м. В качестве дверных запоров на путях эвакуации следует предусматривать ручки нажимного действия. Дверные наличники или края дверного полотна и ручки рекомендуется окрашивать в отличные от дверного полотна контрастные цвета.</p> <p>5.1.6. Входные двери, доступные для входа инвалидов должны быть хорошо опознаваемы и иметь символ, указывающий на их доступность. На путях движения МГН рекомендуется применять двери на петлях одностороннего действия с фиксаторами в положениях "открыто" или "закрыто". Следует также применять двери, обеспечивающие задержку автоматического закрывания дверей, продолжительностью не менее 5 секунд. Следует использовать распашные двери с доводчиком (с усилием 19,5 Нм). Свободное пространство у двери со стороны защелки должно быть: при открывании "от себя" не менее 0,3 м, а при открывании "к себе" - не менее 0,6 м. Дренажные и водосборные решетки, устанавливаемые в полу тамбуров или входных площадок, должны устанавливаться в уровне с поверхностью покрытия пола. Ширина просветов их ячеек не должна превышать 0,013 м, а длина 0,015 м. Предпочтительно применение решеток с ромбовидными или квадратными ячейками. Диаметр круглых ячеек не должен превышать 0,018 м.</p> <p>5.1.9. Помещения, где могут находиться инвалиды на креслах-колясках или с недостатками зрения, следует размещать на уровне входа, ближайшего к поверхности земли. При ином размещении помещений по высоте здания, кроме лестниц, следует предусматривать пандусы.</p>							
<p>ОБЩИЕ требования к зоне</p>							

## II. Заключение по зоне:

Наименование структурно-функциональной зоны	Состояние доступности* (к пункту 3.4 Акта обследования ОСИ)	Приложение		Рекомендации по адаптации (вид работы)** к пункту 4.1 Акта обследования ОСИ
		№ на плане	№ фото	
Вход в здание № 1 (главный).	ВНД		2,3,6,7	Капитальный ремонт

\* указывается: ДП-В - доступно полностью всем; ДП-И (К, О, С, Г, У) – доступно полностью избирательно (указать категории инвалидов); ДЧ-В - доступно частично всем; ДЧ-И (К, О, С, Г, У) – доступно частично избирательно (указать категории инвалидов); ДУ - доступно условно, ВНД - недоступно

\*\*указывается один из вариантов: не нуждается; ремонт (текущий, капитальный); индивидуальное решение с ТСР; технические решения невозможны – организация альтернативной формы обслуживания

**Комментарий к заключению:** состояние доступности структурно-функциональной зоны «Вход в здание» оценено как временно недоступно, объект не обеспечивает беспрепятственного посещения и полноценного нахождения на объекте граждан с ограниченными возможностями всех категорий МГН. Пандус не соответствует СП 59. 13330.2012 г. Не оборудована входная площадка. Нет навеса (козырька) над входной дверью. **Назначить приказом ответственного за организацию ситуационной помощи сотрудников, с разработкой должностных инструкций, с проведением обучения правилам оказания ситуационной помощи и инструктажей со всеми сотрудниками.**

**I. Результаты обследования:**

**3. Пути (путей) движения внутри здания (в т.ч. путей эвакуации)**

МОУ «СОШ № 39 им. Г.А. Чернова» г. Воркуты, г. Воркута, ул. Тиманская 6А

Наименование объекта, адрес

№ п/п	Наименование функционально-планировочного элемента	Наличие элемента			Выявленные нарушения и замечания		Работы по адаптации объектов	
		есть/нет	№ на плане	№ фото	Содержание	Значимо для инвалида (категория)	Содержание	Виды работ
3.1	Коридор (вестибюль)	есть		9,10	Участки пола не оборудованы тактильными предупреждающими. Не обозначены зоны «возможной опасности», нет зон парковки и отдыха для инвалида-колясочника	к, о, с, г	Обозначить зоны «возможной опасности». Установить тактильные предупреждающие на полу, оборудовать зоны парковки и отдыха для инвалида-колясочника	Капитальный ремонт
3.2	Лестница (внутри здания)	есть		18, 19	Участки пола на путях движения не оборудованы тактильными предупреждающими указателями и не имеют контрастно окрашенную поверхность в соответствии с ГОСТ Р 12.4.026. Не обозначены зоны «возможной опасности». Не оборудованы тактильные напольные указатели перед лестницами. Нет поручней на высоте 70 см. и 90 см	к, о, с, г	Оборудовать участки пола тактильными предупреждающими и окрасить поверхность в соответствии с ГОСТ Р 12.4.026. Обозначить зоны «возможной опасности». Предусмотреть устройства для предотвращения соскальзывания ноги или трости. Оборудовать тактильные напольные указатели перед лестницами.	Капитальный ремонт
3.3	Пандус (внутри здания)	нет	--	---	-----	----	-----	-----
3.4	Лифт пассажирский (или подъемник)	нет	-	-	----	к, о	-----	-----

3.5	Дверь	есть	8,22	Высота порога на дверной коробке ПВХ превышает норматив. Нет обозначения опасности в виде желтого знака. Ручки дверей должны быть контрастного цвета (отличаться от полотна двери)		При этом высота каждого элемента порога не должна превышать 0,014 м. Устранить перепад высоты порогов на дверных коробках	
3.6	Пути эвакуации (в т.ч. зоны безопасности)	есть	4,5, 6,8, 13, 15, 18, 19, 22, 23, 24	На путях эвакуации нет тактильных обозначений контрастного цвета указывающего направление к эвакуационному выходу. К существующей визуальной системе оповещения о пожаре (световые сигнализаторы «ВЫХОД») нет дублирующей световой сигнализации (сигнальная лампа).	к, о,с,г	Разместить на стенах путей эвакуации тактильные знаки контрастного цвета указывающие направление к эвакуационному выходу в соответствии с ГОСТ Р 12.4.026. Подключить к существующей визуальной системе оповещения о пожаре (световые сигнализаторы «ВЫХОД») дублирующую световую сигнализацию (сигнальная лампа)	Капитальный ремонт
ОБЩИЕ требования к зоне		<p>5.1.4* Входные двери при проектировании новых зданий и сооружений должны иметь ширину в свету не менее 1,2 м. При проектировании реконструируемых, подлежащих капитальному ремонту и приспособляемых существующих зданий и сооружений ширина входных дверей принимается от 0,9 до 1,2 м. Применение дверей на качающихся петлях и дверей вертушек на путях передвижения МГН не допускается.</p> <p>Наружные двери, доступные для МГН, могут иметь пороги. При этом высота каждого элемента порога не должна превышать 0,014 м.</p> <p>В качестве дверных запоров на путях эвакуации следует предусматривать ручки нажимного действия. Усилие открывания двери не должно превышать 50 Нм.</p> <p>При двухстворчатых дверях одна рабочая створка должна иметь ширину, требуемую для однопольных дверей.</p> <p>На путях движения МГН рекомендуется применять двери на петлях одностороннего действия с фиксаторами в положениях "открыто" или "закрыто". Следует также применять двери, обеспечивающие задержку автоматического закрывания дверей, продолжительностью не менее 5 секунд. Следует использовать распашные двери с доводчиком (с усилием 19,5 Нм)</p>					

## II. Заключение по зоне:

Наименование	Состояние доступности	Приложение	Рекомендации
--------------	-----------------------	------------	--------------

структурно-функциональной зоны	(к пункту 3.4 Акта обследования ОСИ)	№ на плане	№ фото	по адаптации (вид работы) к пункту 4.1 Акта обследования ОСИ
Пути движения внутри здания	ВНД		4,5,6,8,13, 15,18,19,22, 23,24	Капитальный ремонт

\* указывается: ДП-В - доступно полностью всем; ДП-И (К, О, С, Г, У) – доступно полностью избирательно (указать категории инвалидов); ДЧ-В - доступно частично всем; ДЧ-И (К, О, С, Г, У) – доступно частично избирательно (указать категории инвалидов); ДУ - доступно условно, ВНД - недоступно

\*\*указывается один из вариантов: не нуждается; ремонт (текущий, капитальный); индивидуальное решение с ТСР; технические решения невозможны – организация альтернативной формы обслуживания.

**Комментарий к заключению:** состояние доступности структурно-функциональной зоны «Пути движения внутри здания» оценено как временно недоступно, объект не обеспечивает беспрепятственного посещения и полноценного нахождения на объекте граждан с ограниченными возможностями всех категорий МГН. **Назначить приказом ответственного за организацию ситуационной помощи сотрудников, с разработкой должностных инструкций, с проведением обучения правилам оказания ситуационной помощи и инструктажей со всеми сотрудниками.**

**I. Результаты обследования:**

**4. Зоны целевого назначения здания (целевого посещения объекта)**

МОУ «СОШ № 39 им. Г.А. Чернова» г. Воркуты, г. Воркута, ул. Тиманская 6А

Наименование объекта, адрес

№ п/п	Наименование функционально-планировочного элемента	Наличие элемента			Выявленные нарушения и замечания		Работы по адаптации объектов	
		есть/нет	№ на плане	№ фото	Содержание	Значимо для инвалида (категория)	Содержание	Виды работ
4.1	Кабинетная форма обслуживания	Каб. 104	4	14	Отсутствие визуальных, тактильных и акустических средств. Нет усилителей звука, Дверной проем, порог не соответствуют нормам. Свободное пространство возле учебных столов на соответствует нормам. Высота стола над уровнем пола не соответствует нормам, нет специально оборудованного места для опорников и колясочников	к,о,с,г	Замена дверей, регулирование высоты порога. Предусмотреть место для учащихся инвалидов с нарушением опорно-двигательного аппарата на горизонтальных участках пола, в рядах непосредственно примыкающих к проходам. Для инвалидов с нарушением слуха во всех помещениях следует установить установку светового сигнализатора школьного звонка, а так же световой сигнализации об эвакуации	Капитальный ремонт
4.2	Зальная форма обслуживания	есть		16,20	Отсутствуют акустические средства, усилители звука, нет специально выделенных мест для инвалидов колясочников	к,о,с,г	Предусмотреть место для для инвалидов на креслах-колясках. В раздевалках физкультурного зала для учащихся инвалидов следует предусмотреть закрытую раздевалку с душем и унитазом п. 8.2.2 СП 59.13330.2012	Капитальный ремонт

4.3	Прилабочная форма обслуживания	нет			В раздевалках отсутствуют визуальные, тактильные и акустические средства, нет специально выделенных мест для инвалидов колясочников	к,о,с,г	Приобрести и установить визуальные, тактильные и акустические средства, выделить и оборудовать специальное место для парковки инвалида-колясочника	Капитальный ремонт
4.4	Форма обслуживания с перемещением по маршруту	нет	---	---	---	---	---	---
4.5	Кабина индивидуального обслуживания	нет	---	---	---	---	---	---
	ОБЩИЕ требования к зоне				<p>В актовых и зрительных залах неспециализированных образовательных учреждениях следует предусматривать места для инвалидов на креслах-колясках из расчета: в зале на 50-150 мест 3-5 мест, а также их доступность на эстраду, сцену.</p> <p>Места для учащихся инвалидов с нарушением опорно-двигательного аппарата следует предусматривать на горизонтальных участках пола в рядах, непосредственно примыкающих к проходам и в одном уровне с входом в актовый зал п.8.2.3 СП 59.13330.2012</p> <p>В образовательных учреждениях в раздевалках физкультурного зала и бассейна для учащихся инвалидов следует предусмотреть закрытую раздевалку с душем и унитазом п. 8.2.2 СП 59.13330.2012</p> <p>Для учащихся с нарушением слуха во всех помещениях следует предусмотреть установку светового сигнализатора школьного звонка, а также световой сигнализатор сигнализации об эвакуации в случае чрезвычайной ситуации п.8.2.5. СП 59.13330.2012.</p> <p>Назначить приказом ответственного за организацию ситуационной помощи сотрудников, с разработкой должностных инструкций, с проведением обучения правилам оказания ситуационной помощи и инструктажей со всеми сотрудниками.</p> <p>5.2.3. Участки пола на путях движения на расстоянии 0,6 м перед дверными проемами и входами на лестницы, а также перед поворотом коммуникационных путей должны иметь тактильные предупреждающие указатели и/или контрастно окрашенную поверхность в соответствии с <a href="#">ГОСТ Р 12.4.026</a>. Рекомендуется предусматривать световые маячки. Зоны "возможной опасности" с учетом проекции движения дверного полотна должны быть обозначены контрастной цвету окружающего пространства краской для разметки.</p> <p>5.5.2. Системы средств информации и сигнализации об опасности, размещаемые в помещениях (кроме помещений с мокрыми процессами), предназначенных для пребывания всех категорий инвалидов и на путях их движения, должны быть комплексными и предусматривать визуальную, звуковую и тактильную информацию с указанием направления движения. Они должны соответствовать требованиям <a href="#">ГОСТ Р 51671</a>, <a href="#">ГОСТ Р 51264</a>, а также учитывать требования <a href="#">СП 1.13130</a>. Применяемые средства информации (в том числе знаки и символы) должны быть идентичными в пределах здания или комплекса зданий и сооружений, размещаемых в одном районе, в пределах предприятия, транспортного маршрута и т.п. и соответствовать знакам, установленным действующими нормативными документами по</p>			



	<p>стандартизации. Целесообразно использовать международные символы.</p> <p>5.5.3. Система средств информации зон и помещений (особенно в местах массового посещения), входных узлов и путей движения должна обеспечивать непрерывность информации, своевременное ориентирование и однозначное опознание объектов и мест посещения. Она должна предусматривать возможность получения информации, размещении и назначении функциональных элементов, расположении путей эвакуации, предупреждать об опасностях в экстремальных ситуациях и т. п.</p> <p>5.5.4. Визуальная информация должна располагаться на контрастном фоне с размерами знаков, соответствующими расстоянию рассмотрения, быть увязана с художественным решением интерьера и располагаться на высоте не менее 1,5 м и не более 4,5 м от уровня пола. Кроме визуальной должна быть предусмотрена звуковая сигнализация, а также по заданию на проектирование - стробоскопическая сигнализация (в виде прерывистых световых сигналов), сигналы которой должны быть видимы в местах скопления людей. Максимальная частота стробоскопических импульсов - 1 - 3 Гц.</p>
--	--

\* указывается: ДП-В - доступно полностью всем; ДП-И (К, О, С, Г, У) – доступно полностью избирательно (указать категории инвалидов); ДЧ-В - доступно частично всем; ДЧ-И (К, О, С, Г, У) – доступно частично избирательно (указать категории инвалидов); ДУ - доступно условно, ВНД - недоступно

\*\*указывается один из вариантов: не нуждается; ремонт (текущий, капитальный); индивидуальное решение с ТСР; технические решения невозможны – организация альтернативной формы обслуживания.

## II Заключение по зоне:

Наименование структурно-функциональной зоны	Состояние доступности (к пункту 3.4 Акта обследования ОСИ)	Приложение		Рекомендации по адаптации (вид работы) к пункту 4.1 Акта обследования ОСИ
		№ на плане	№ фото	
Кабинетная форма	ВНД		14,16, 20	Капитальный ремонт

\* указывается: ДП-В - доступно полностью всем; ДП-И (К, О, С, Г, У) – доступно полностью избирательно (указать категории инвалидов); ДЧ-В - доступно частично всем; ДЧ-И (К, О, С, Г, У) – доступно частично избирательно (указать категории инвалидов); ДУ - доступно условно, ВНД - недоступно

\*\*указывается один из вариантов: не нуждается; ремонт (текущий, капитальный); индивидуальное решение с ТСР; технические решения невозможны – организация альтернативной формы обслуживания

**Комментарий к заключению:** состояние доступности структурно-функциональной зоны «Зоны целевого назначения здания (целевого посещения объекта)» оценено как временно недоступно, что не обеспечивает беспрепятственного посещения и полноценного нахождения на объекте граждан с ограниченными возможностями всех категорий МГН. **Назначить приказом ответственного за организацию ситуационной помощи сотрудников, с разработкой должностных инструкций, с проведением обучения правилам оказания ситуационной помощи и инструктажей со всеми сотрудниками.**

**I. Результаты обследования:  
5. Санитарно-гигиенических помещений**

МОУ «СОШ № 39 им. Г.А. Чернова» г. Воркуты, г. Воркута, ул. Тиманская 6А  
Наименование объекта, адрес

№ п/п	Наименование функционально-планировочного элемента	Наличие элемента			Выявленные нарушения и замечания		Работы по адаптации объектов	
		есть/нет	№ на плане	№ фото	Содержание	Значимо для инвалида (категория)	Содержание	Виды работ
5.1	Туалетная комната	есть		11,12	Отсутствует универсальная кабина, нет места парковки кресла-коляски, нет поручней, нет кнопки вызова персонала	к,о,с,г	Произвести реконструкцию санитарной комнаты с расширением места для парковки коляски, установки унитаза, поручней, раковины, крючков для ТСР, кнопки вызова персонала	Капитальный ремонт
5.2	Душевая/ванная комната	нет	---	----	-----	-----	-----	-----
5.3	Бытовая комната (гардеробная)	нет	----	----	-----	-----	-----	-----
	ОБЩИЕ требования к зоне	<p>5.3.1 В здании, где имеются санитарно-бытовые помещения, должны быть предусмотрены специально оборудованные для МГН места в раздевалках, универсальные кабины в уборных и душевых, ваннах.</p> <p>5.3.3 Доступная кабина в уборных и душевых должна иметь размеры в плане не менее: ширина – 1,65м, глубина – 1,8м, двери – 0,9 м. В кабине рядом с унитазом следует предусматривать пространство не менее 0,75 м для размещения кресла-коляски., а также крючки для одежды, костылей и других принадлежностей. В кабине должно быть свободное пространство диаметром 1,4 м для разворота кресла-коляски. Двери должны открываться наружу.</p> <p>5.3.6. У дверей санитарно-бытовых помещений или доступных кабин (уборная, душевая, ванная и т.п.)</p>						

	<p>следует предусматривать специальные знаки (в том числе рельефные) на высоте 1,35 м. Доступные кабины должны быть оборудованы системой тревожной сигнализации, обеспечивающей связь с помещением постоянного дежурного персонала (поста охраны или администрации объекта). Над входом в доступные кабины рекомендуется установить световые мигающие оповещатели, срабатывающие при нажатии тревожной кнопки.</p> <p>В универсальной кабине и других санитарно-бытовых помещениях, предназначенных для пользования всеми категориями, в том числе инвалидов, следует предусматривать возможность установки откидных опорных поручней, штанг, поворотных или откидных сидений. Размеры универсальной кабины в плане не менее: ширина- 2,2м, глубина – 2,25 м. У дверей блока санитарно-бытовых помещений, включающих доступные кабины (уборных, душевых, ванных и т.д.) и универсальной кабины уборной следует предусматривать (со стороны ручки) информационные таблички помещений, выполненные рельефно-графическим и рельефно-точечным методом, расположенные на высоте от 1,2 м до 1,6 м от уровня пола и на расстоянии 0,1-0,5 м от края двери п.6.3.6. СП 59.13330,2012</p>	
--	---	--

## II. Заключение по зоне:

Наименование структурно-функциональной зоны	Состояние доступности (к пункту 3.4 Акта обследования ОСИ)	Приложение		Рекомендации по адаптации (вид работы) к пункту 4.1 Акта обследования ОСИ
		№ на плане	№ фото	
Санитарно-гигиенические помещения	ВНД		11,12	-----

\* указывается: ДП-В - доступно полностью всем; ДП-И (К, О, С, Г, У) – доступно полностью избирательно (указать категории инвалидов); ДЧ-В - доступно частично всем; ДЧ-И (К, О, С, Г, У) – доступно частично избирательно (указать категории инвалидов); ДУ - доступно условно, ВНД - недоступно

\*\*указывается один из вариантов: не нуждается; ремонт (текущий, капитальный); индивидуальное решение с ТСР; технические решения невозможны – организация альтернативной формы обслуживания.

**Комментарий к заключению:** состояние доступности структурно-функциональной зоны «Зоны санитарно-гигиенических помещений» оценено как временно недоступное для инвалидов категории (К,О,С), что не обеспечивает их полноценного нахождения на объекте. Для обеспечения условной доступности, необходимо оборудовать санитарно-гигиенические помещения на всех этажах по нормативам для (О,С,Г,У). Для инвалидов на креслах-колясках обустроить санитарно-гигиеническое помещение на первом этаже. **Назначить приказом ответственного за организацию ситуационной помощи сотрудников, с разработкой должностных инструкций, с проведением обучения правилам оказания ситуационной помощи и инструктажей со всеми сотрудниками.**

**I. Результаты обследования:**

**6. Системы информации (и связи) на объекте**

МОУ «СОШ № 39 им. Г.А. Чернова» г. Воркуты, г. Воркута, ул. Тиманская 6А

Наименование объекта, адрес

№ п/п	Наименование функционально-планировочного элемента	Наличие элемента			Выявленные нарушения и замечания		Работы по адаптации объектов	
		есть/нет	№ на плане	№ фото	Содержание	Значимо для инвалида (категория)	Содержание	Виды работ
6.1	Визуальные средства	нет			Отсутствуют символы доступности (визуальная разметка) внутри здания и на прилегающей территории. Отсутствуют различные освещаемые указатели в виде символов и пиктограмм с использованием яркого цвета, контрастного по отношению к фоновой поверхности. Отсутствует комплексная система информации и сигнализации об опасности.	к,о,с,г	Нанести символы доступности в соответствии с требованиями СП 59.13330.12. расположить визуальную информацию на контрастном фоне с размерами знаков, соответствующими расстоянию рассмотрения на высоте не менее 1,5 м от уровня пола. Установить системы средств информации и сигнализации об опасности.	Капитальный ремонт
6.2	Акустические средства	нет	--	-----	Отсутствует радиотрансляция в зданиях.	к,о,с,г	Оборудовать радиотрансляцией	Капитальный ремонт
6.3	Тактильные средства	нет	--	-	Отсутствует изменяемый тип покрытия пола перед препятствиями и местом изменения направления движения	к,о,с,г	Разместить тактильную полосу направления движения, состоящую из нескольких параллельных прямых полос при движении прямо. Разместить на стенах путей эвакуации тактильные знаки контрастного цвета, указывающие направление к эвакуационному выходу	Капитальный ремонт

<p>ОБЩИЕ требования к зоне</p>	<p>5.5.2. Системы средств информации и сигнализации об опасности, размещаемые в помещениях (кроме помещений с мокрыми процессами), предназначенных для пребывания всех категорий инвалидов и на путях их движения, должны быть комплексными и предусматривать визуальную, звуковую и тактильную информацию с указанием направления движения и мест получения услуги. Они должны соответствовать требованиям <b>ГОСТ Р 51671</b>, <b>ГОСТ Р 51264</b>, а также учитывать требования <b>СП 1.13.130</b>. Визуальная информация должна располагаться на контрастном фоне с размерами знаков, соответствующими расстоянию рассматривания, быть увязана с художественным решением интерьера и располагаться на высоте не менее 1,5 м и не более 4,5 м от уровня пола.</p> <p>5.5.3. Система средств информации зон и помещений (особенно в местах массового посещения), входных узлов и путей движения должна обеспечивать непрерывность информации, своевременное ориентирование и однозначное опознание объектов и мест посещения. Она должна предусматривать возможность получения информации предоставляемых услуг, размещении и назначении функциональных элементов, расположении путей эвакуации, предупреждать об опасностях в экстремальных ситуациях и т. п. Кроме визуальной должна быть предусмотрена звуковая сигнализация.</p>
--	--

### II Заключение по зоне:

Наименование структурно-функциональной зоны	Состояние доступности (к пункту 3.4 Акта обследования ОСИ)	Приложение		Рекомендации по адаптации (вид работы) к пункту 4.1 Акта обследования ОСИ
		№ на плане	№ фото	
Система информации (и связи) на объекте	ВНД	-	-	Организационные мероприятия, установка световых маячков, бегущей строки, текущий ремонт, капитальный ремонт.

\* указывается: ДП-В - доступно полностью всем; ДП-И (К, О, С, Г, У) – доступно полностью избирательно (указать категории инвалидов); ДЧ-В - доступно частично всем; ДЧ-И (К, О, С, Г, У) – доступно частично избирательно (указать категории инвалидов); ДУ - доступно условно, ВНД - недоступно

\*\*указывается один из вариантов: не нуждается; ремонт (текущий, капитальный); индивидуальное решение с ТСР; технические решения невозможны – организация альтернативной формы обслуживания

**Комментарий к заключению:** состояние доступности структурно-функциональной зоны «Системы информации (и связи) на объекте» оценено как временно недоступное для МГН, что не обеспечивает полноценного нахождения их на объекте. Для обеспечения полной доступности услуг инвалидам (С,Г,У) необходимо разместить визуальную, акустическую, тактильную, доступную и понятную информацию на входе на территорию, в здание, на этажах, а также разместить информацию об оказании услуг МГН, на сайте учреждения. **Назначить приказом ответственного за организацию ситуационной помощи сотрудников, с разработкой должностных инструкций, с проведением обучения правилам оказания ситуационной помощи и инструктажей со всеми сотрудниками (организационное решение)**

**Результаты фото-фиксации на объекте**





4



5



6



7



8



9



10



11



12



13



14



15

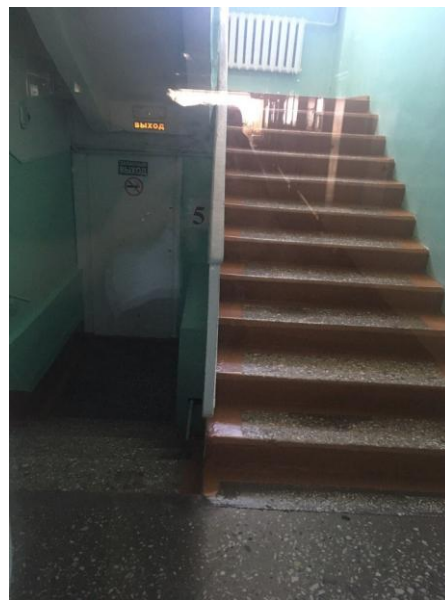




16



17



18



19



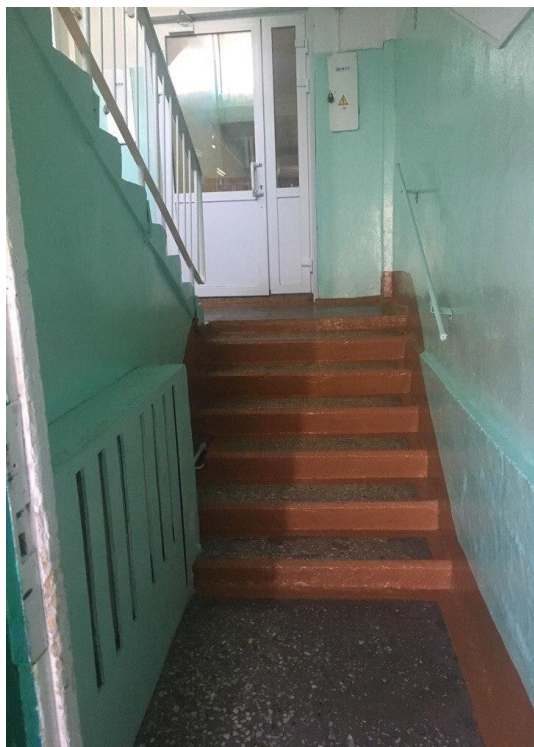
20



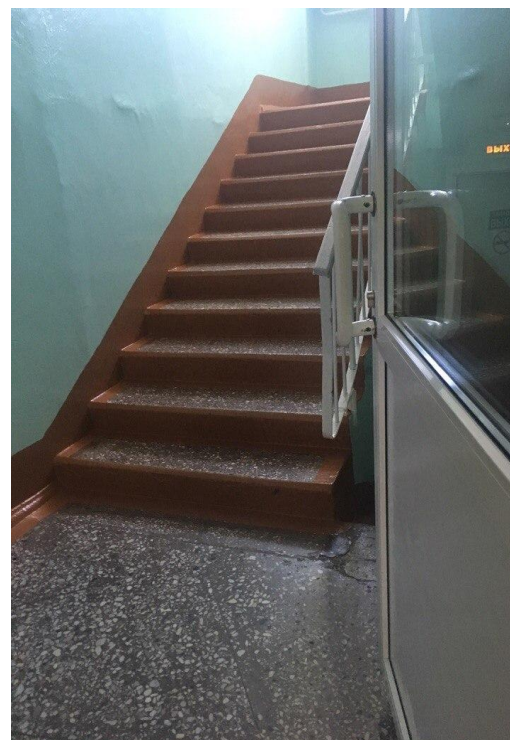
21



22



23



24